

## مجتمع آموزش عالی نیشابور

در سال ۱۳۷۶ دو رشته مهندسی صنایع غذایی و پژوهشگری علوم اجتماعی وابسته به دانشگاه فردوسی مشهد تحت عنوان واحد نیشابور در مکان فعلی دانشگاه هنر تأسیس و راه‌اندازی گردید و در سال ۱۳۷۸ این واحد تبدیل به دانشکده هنر شده و فعالیت خود را با پذیرش دانشجو در دو رشته نقاشی و گرافیک آغاز و در بهمن ۱۳۸۲ رشته مجسمه‌سازی به مجموعه این دانشکده اضافه شد. براساس موافقت اصولی دفتر گسترش آموزش عالی در آبان ماه ۱۳۸۵ دانشکده هنر نیشابور با پذیرش سه رشته غیر هنری به مجتمع آموزش عالی نیشابور ارتقاء یافت و از بهمن ماه ۱۳۸۵ دانشجویان رشته‌های کارشناسی فیزیک، زبان و ادبیات انگلیسی و کاردانی باستان‌شناسی را پذیرش نمود.

در سال ۱۳۸۸ شورای گسترش آموزش عالی در جلسه مورخ ۸۸/۱/۲۹ خود با انفکاک قطعی مجتمع آموزش عالی نیشابور از دانشگاه فردوسی مشهد موافقت نمود و مقام عالی وزارت علوم، تحقیقات و فناوری طی نامه شماره ۲۲/۴۱۸۵ مورخ ۸۸/۳/۱۱ آن را ابلاغ نمود. پس از انفکاک قطعی مجتمع، وزیر علوم، تحقیقات و فناوری طی حکم شماره ۱۹۳۶۸/و مورخ ۸۸/۱۰/۲۷ آقای دکتر سیدجواد مرتضایی را به ریاست این مجتمع منسوب نمودند.

پس از مشخص شدن رئیس مجتمع فعالیت‌ها و اقدامات زیادی انجام گرفت که از آن جمله می‌توان به تخصیص ۱۰۰ هکتار زمین پردیس دانشگاه نیشابور، تهیه نقشه یک هزارم زمین پردیس دانشگاه نیشابور و نقشه سایت زمین، پیگیری اخذ بودجه عمرانی جهت احداث سازمان مرکزی و دانشکده‌های دانشگاه نیشابور و نیز برآورد بودجه عمرانی در قالب ماده ۳۲ برای سال ۱۳۹۰ در حدود ۱۷۰ میلیارد ریال، راه‌اندازی و تجهیز ساختمان مرکزی در ۳ طبقه، اخذ مجوز استخدام حدود ۳۰ هیأت علمی و ۲۰ نفر بورسیه برای سال تحصیلی ۹۰-۸۹، بازسازی و تجهیز کامل ساختمان شماره ۲ (ساختمان عطار)، توسعه فضاهای آموزشی، دانشجویی و فرهنگی دانشکده هنر و... اشاره نمود.

### جدول فعالیتهای انجام شده مجتمع آموزش عالی در بخش

دانشجویی : (برای روستا ها)

سال های ۱۳۸۴ تا ۱۳۸۸ -

۳ طرح اردوی جهادی دانشجویان هلال احمر مجتمع در خدمت رسانی در پروژه های عمرانی بهسازی و آموزشی روستائیان توسط شورای فرهنگی و کانون هلال احمر دانشجویان مجتمع آموزش عالی نیشابور

فقط سال ۱۳۸۹ -

۳ طرح اردوی جهادی دانشجویان هلال احمر مجتمع در خدمت رسانی در پروژه های عمرانی بهسازی و آموزشی روستائیان توسط شورای فرهنگی و کانون هلال احمر دانشجویان مجتمع آموزش عالی نیشابور

جدول آماری پروژه های خاص و مهم مجتمع آموزش عالی نیشابور

از سال ۱۳۸۴ - ۱۳۸۸

- ۱- ارتقاء دانشکده هنر به مجتمع آموزش عالی نیشابور
- ۲- پذیرش اولین دوره رشته های غیر هنری در ۳ رشته (فیزیک - ادبیات انگلیسی - ادبیات فارسی در مقطع کارشناسی)
- ۳- تجهیز و راه اندازی ۵ آزمایشگاه گروه فیزیک، یک آزمایشگاه لابراتوار زبان مالتی مدیا با ظرفیت ۲۴ نفر، یک کارگاه سفال،
- ۴- افزایش فضای فیزیکی آموزشی به صورت ملکی و استیجاری از ۵۰۰۰ متر مربع به ۶۴۰۰ متر مربع

جدول آماری پروژه های خاص و مهم مجتمع آموزش عالی نیشابور

فقط در سال ۱۳۸۹

انجام پروژه های توسعه ای و تکمیلی:

- ۱- تبدیل مجتمع آموزش عالی نیشابور به دانشگاه نیشابور در طی یک سال با وجود ۵ دانشکده

۲- تحویل زمین ۲۰۰ هکتاری از مسکن و شهرسازی ، اجرای نقشه یک هزارم ، تعیین مشاور طرح با نام گروه ایجاد از تهران ، انجام مطالعات راهبردی و طراحی مکان یابی پروژه ها ، نقشه سایت ، تهیه گزارش های فضایی و برنامه فیزیکی ساختمان مرکزی دانشگاه نیشابور و سه دانشکده فنی و مهندسی ، علوم پایه ، ادبیات و علوم انسانی

۳- افزایش ردیف استخدامی هیات علمی از ۱۰ نفر به ۴۵ نفر

۴- توسعه و تجهیز آشپزخانه از ۳۰ متر مربع به ۸۰ متر مربع

۵- توسعه و تجهیز سلف سرویس دانشجویی از ۵۰۰ متر مربع به ۳۰۰ متر مربع در دو طبقه ساختمان در دانشکده هنر

۶- توسعه و تجهیز سوله مجسمه سازی از ۳۰۰ متر مربع به ۸۰۰ متر مربع

۷- توسعه و تجهیز انبار مواد غذایی و سردخانه از ۳۵ متر مربع بنا به ۴۰۰ متر مربع

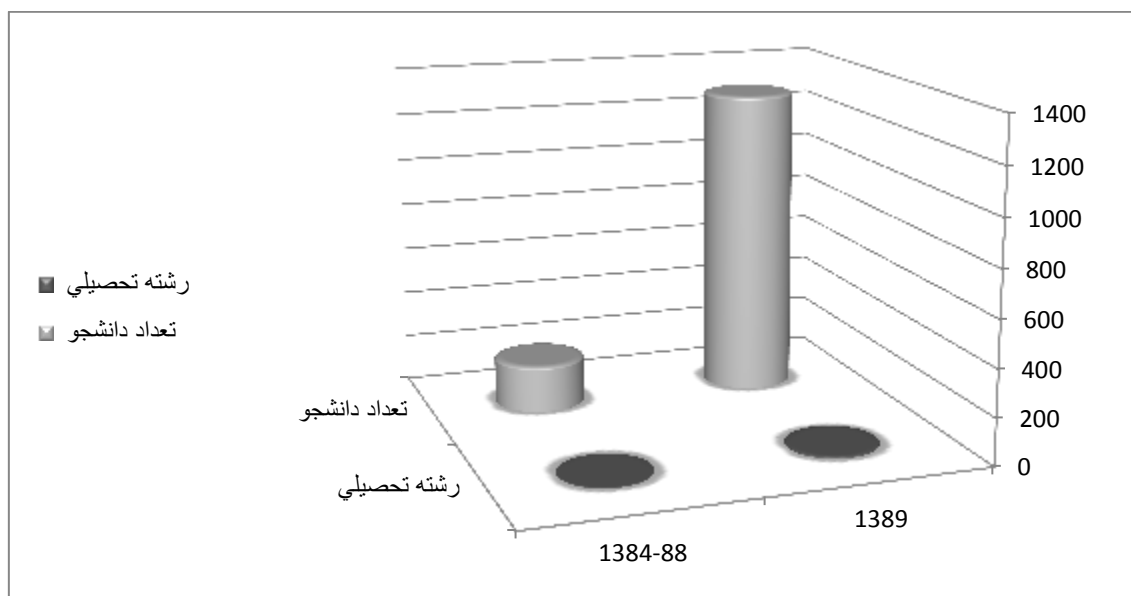
۸- توسعه و تجهیز کانون های دانشجویی از ۳۵ متر مربع به ۱۵۰ متر مربع

۹- توسعه و تجهیز نمازخانه دانشجویی از ۳۵ متر مربع به ۲۵۰ متر مربع

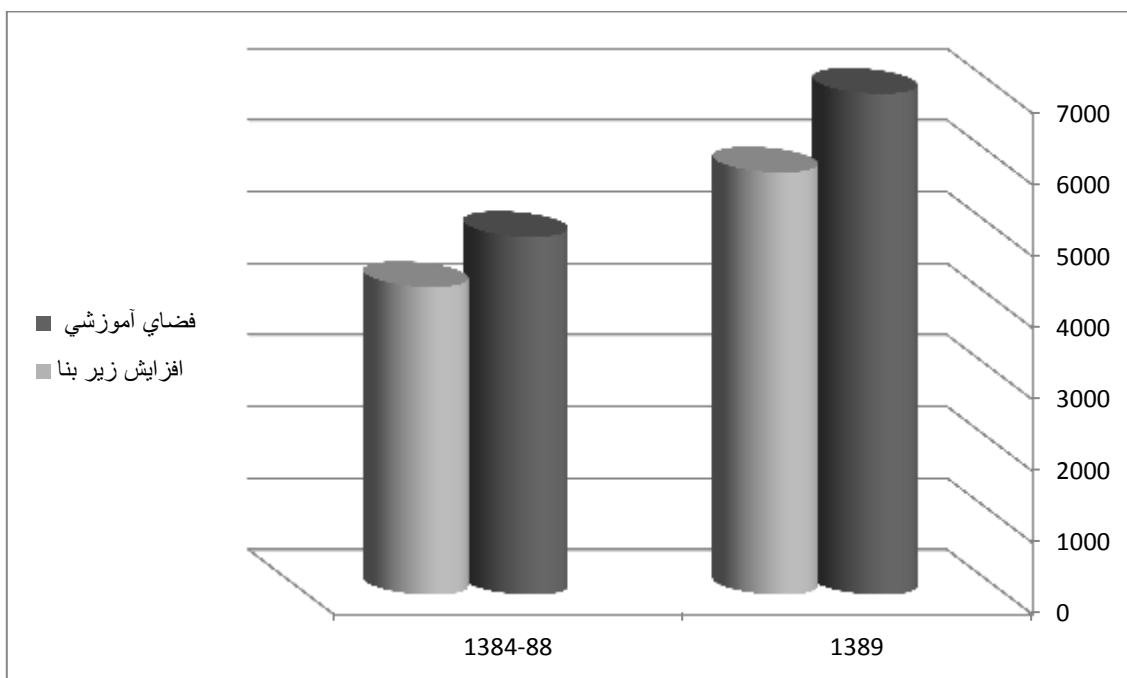
۱۰- توسعه و تجهیز کتابخانه از ۳۰۰ متر مربع به ۱۰۰۰ متر مربع زیر بنا

۱۱- توسعه و تجهیز سیستم های رایانه ای برای پوشش دانشجویان از تعداد ۳۰۰ نفر به ۱۲۰۰ نفر دانشجو

نفر دانشجو

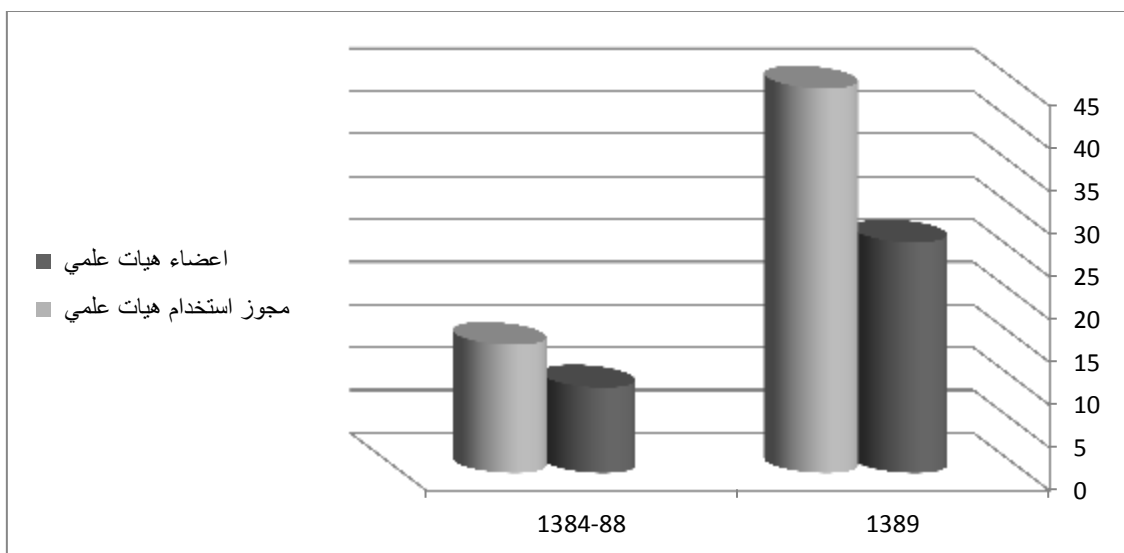


نمودار مقایسه افزایشی تعداد رشته و دانشجو مجتمع آموزش عالی نیشابور طی سالهای ۸۸-۱۳۸۴ و ۱۳۸۹



نمودار مقایسه ای وضعیت فضاهای آموزشی و کمک آموزشی مجتمع آموزشی مجتمع آموزش عالی نیشابور طی سالهای ۸۹-۱۳۸۴

(بدون مشاهده ۲۰۰ هکتار زمین که در اختیار دانشگاه نیشابور است)



نمودار وضعیت هیات علمی و پرسنلی مجتمع آموزش عالی نیشابور